

2023. 7.

2023년 3/4분기

김해지역 기업경기전망조사

1 조사개요

□ 조사목적

- 김해지역 기업경기전망조사(Business Survey Index; BSI)는 김해지역 소재 제조기업의 체감 경기전망을 파악하고 기업의 경영활동 환경을 파악하여 기업의 경기동향과 정부의 경제운영에 필요한 기초자료를 제공하기 위함.

□ 조사방법 및 기간

- 조사방법 : 설문조사
- 조사기간 : 2023. 5. 30(화) ~ 6. 13(화) (휴일제외 10일간)
- 분석대상 : 91개 응답기업

(단위 : 개, %)

	기업규모		수출비중	
	50인 이상	50인 미만	수출기업 (수출 50% 이상)	내수기업 (수출 50% 미만)
응답기업	26	65	33	58
응답비중	28.6	71.4	36.3	63.7

□ 조사내용

- 기업체감경기, 매출액, 영업이익 등 실적 및 전망
- 올해 초 계획한 목표치 대비 금년 상반기 실적(영업이익)
- 경영실적에 가장 큰 영향을 준 국내외 요인
- 하반기 실적에 부정적 영향을 가장 크게 미칠 것으로 우려되는 대내외 리스크
- 코로나 사태 전, 후 대비 수출 품목 관련 변동사항과 수출중단, 감소, 증가의 이유

□ 분석방법

- 기업경기지수(Business Survey Index; BSI)는 전분기 실적과 향후 전망에 대한 응답 기업 수를 바탕으로 아래 공식으로 지수화한 것임

$$\text{BSI} = \frac{\text{“호전예상” 기업수} - \text{“악화예상” 기업수}}{\text{전체 응답기업수}} \times 100 + 100$$

- BSI 100 : 체감경기 ‘호전’ 과 ‘악화’ 로 응답한 기업 수 같음
- BSI 100 이상 : 체감경기 ‘호전’ 으로 응답한 기업이 많음
- BSI 100 미만 : 체감경기 ‘악화’ 로 응답한 기업이 많음

2 요약

□ 현황분석

○ 2023년 3분기 전망 '89.0' , 2023년 2분기 실적 '91.2'

- 김해지역 2023년 3분기 제조업 경기전망 BSI는 89.0로 전년도 동기 전망(71.6) 대비 17.4p 증가하였고, 직전 2023년 2분기 전망(85.7) 대비 3.3p 증가함.
- 올해 초 계획한 목표치 대비 금년 상반기 실적(영업이익)에 대해 묻는 질문에 '소폭 미달(10% 이내)(52.7%)' , 경영실적에 가장 큰 영향을 준 국내의 요인으로는 '내수 시장 경기(28.1%)' , '수출시장 경기(28.1%)' 로 답한 기업이 가장 많았음.
- 하반기 실적에 부정적 영향을 가장 크게 미칠 것으로 우려되는 대내외 리스크에 대해 묻는 질문에 '고물가·원자재가 지속(29.8%)' , '내부소비 둔화(19.1%)' , '고금리 상황 지속(17.4%)' 등의 순으로 응답하였음.
- 코로나 사태 전, 후 수출이 중단된 품목이 있는지, 새롭게 수출하기 시작한 품목이 있는지에 대하여 묻는 질문에 '없다' 로 응답한 기업이 각각 83.1%, 78.5%로 대다수였으며, 수출 물량이 증가 또는 감소한 품목이 있는지에 대해서는 '변동 없다(40.0%)' , '감소한 품목 있다(36.9%)' , '증가한 품목 있다(23.1%)' 순으로 응답함.
- 수출이 중단 또는 감소한 경우, 그 이유를 묻는 질문에 대하여 묻는 질문에 '수출 시장 판매 부진(40.4%)' , '가격면에서 경쟁사에 밀림(23.1%)' , '해외 현지생산으로 대체(9.6%)' 등의 순으로 응답하였음.
- 수출이 늘었거나 새롭게 시작된 경우, 어떤 계기가 있었는지에 대한 질문에 '수출 시장 수요 증가(27.3%)' , '기술·품질면에서 우위(20.5%)' , '경쟁사보다 가격면에서 우위(15.9%)' 등의 순으로 응답함.

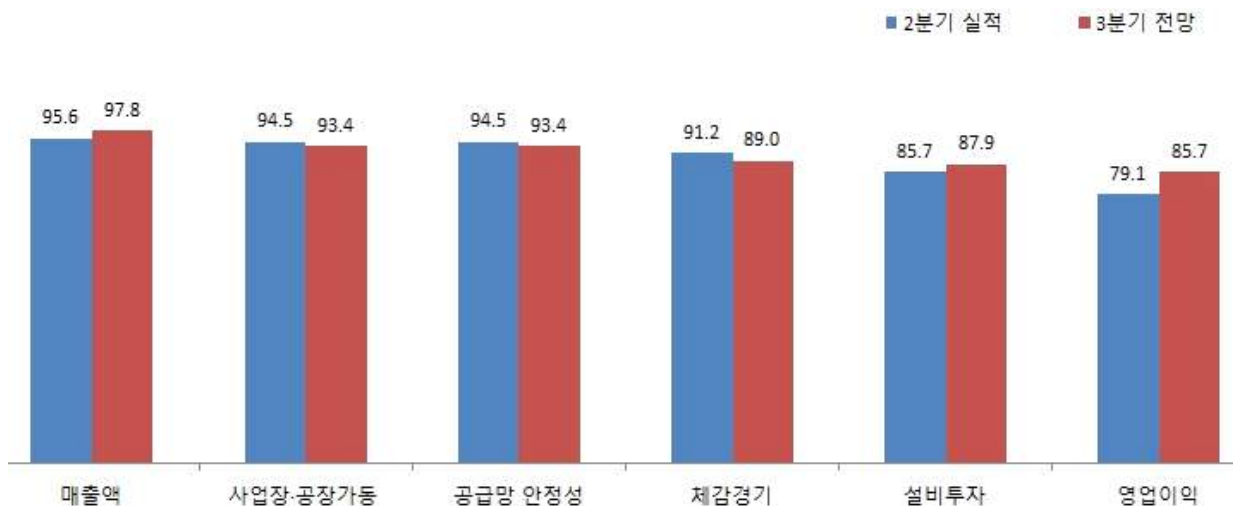
3

2023년 3/4분기 기업경기전망

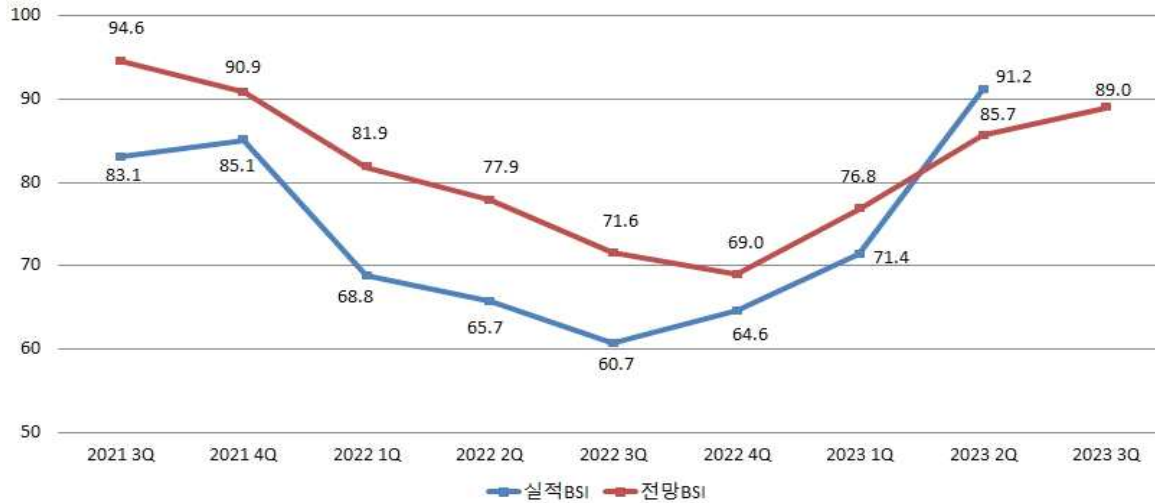
□ 김해 제조업 경기전망 및 실적 BSI

- 2023. 5. 30 ~ 6. 13(휴일제외 10일간) 동안 김해지역 91개 기업에 대하여 2023년 3/4분기 기업경기전망조사표를 취합·분석한 결과, 김해지역 3분기 제조업 경기전망 BSI는 기준치에 밀린 89.0으로 전년도 동기 전망(71.6) 대비 17.4p 증가, 직전 2023년 2분기 전망(85.7) 대비 3.3p 증가한 결과로 나타남.
- 2023년 1분기 BSI 대비 2023년 2분기 실적은 기준치를 넘지 못한 91.2로 조사되었음. 이는 지난 분기 조사되었던 2023년 2분기 전망(85.7) 보다 5.5p 높은 수치임.
- 2023년 3분기 전망을 세부항목별로 살펴보면 ‘매출액(97.8)’, ‘사업장·공장가동(93.4)’, ‘공급망 안정성(93.4)’, ‘체감경기(89.0)’, ‘설비투자(87.9)’, ‘영업이익(85.7)’ 으로 모두 기준치를 밀린 것으로 나타남.

〈 항목별 실적 및 전망 BSI 〉



< 김해지역 제조업 실적 및 전망 체감경기(BSI) 추이 >



□ 기업규모별, 수출비중별 실적 및 전망

- 2023년 3분기 경기전망 BSI를 기업규모별로 분석한 결과, 상시근로자 수 ‘50인 미만 기업(81.5)’ 과, ‘50인 이상 기업(107.7)’ 으로 나타났고, 2023년 1분기 BSI 대비 2023년 2분기 실적은 상시근로자 수 ‘50인 미만 기업(81.5)’ 과 ‘50인 이상 기업(115.4)’ 으로 차이를 보이고 있음.
- 수출비중에 따른 2023년 3분기 경기전망 BSI는 ‘내수기업(98.3)’ 과 ‘수출기업(72.7)’ 으로 나타났고, 2023년 1분기 BSI 대비 2023년 2분기 실적은 ‘내수기업(100)’ 과 ‘수출기업(75.8)’ 으로 조사됨.

< 기업규모별 실적 및 전망 BSI >

항목	분류	기업규모			
		50인 미만		50인 이상	
		2분기 실적	3분기 전망	2분기 실적	3분기 전망
체감경기		81.5	81.5	115.4	107.7
매출액		84.6	89.2	123.1	119.2
영업이익		67.7	78.5	107.7	103.8
설비투자		84.6	83.1	88.5	100
공급망 안정성		89.2	89.2	107.7	103.8
사업장·공장가동		89.2	84.6	107.7	115.4

〈 수출비중별 실적 및 전망 BSI 〉

항목	분류	수출비중			
		내수기업(50% 미만)		수출기업(50% 이상)	
		2분기 실적	3분기 전망	2분기 실적	3분기 전망
체감경기		100	98.3	75.8	72.7
매출액		101.7	108.6	84.8	78.8
영업이익		84.5	96.6	69.7	66.7
설비투자		93.1	89.7	72.7	84.8
공급망 안정성		100	100	84.8	81.8
사업장·공장가동		100	94.8	84.8	90.9

□ 올해 초 계획한 목표치 대비 금년 상반기 실적(영업이익)과

경영실적에 가장 큰 영향을 준 국내외 요인

○ 올해 초 계획한 목표치 대비 금년 상반기 실적(영업이익)에 대해 묻는 질문에

- ① 목표수준 달성(23.1%)
- ② 소폭 미달(10% 이내)(52.7%)
- ③ 크게 미달(14.3%)
- ④ 소폭 초과달성(10% 이내)(9.9%)
- ⑤ 크게 초과달성(0%)으로 응답하였으며,

○ 위와 같은 경영실적에 가장 큰 영향을 준 국내외 요인에 대해 묻는 질문에

- ① 내수시장 경기(28.1%)
 - ② 수출시장 경기(28.1%)
 - ③ 원자재 가격(22.8%)
 - ④ 고금리 상황(13.1%)
 - ⑤ 기타(5.3%)
- ※ 기타 : 러시아-우크라이나 전쟁, 수출허가 문제, 전기요금 인상 등
- ⑥ 고환율 상황(2.6%) 순으로 응답함.

□ 하반기 실적에 부정적 영향을 가장 크게 미칠 것으로 우려되는 대내외 리스크

○ 하반기 실적에 부정적 영향을 가장 크게 미칠 것으로 우려되는 대내외 리스크에 대해 묻는 질문에

- ① 고물가·원자재가 지속(29.8%)
- ② 내부소비 둔화(19.1%)
- ③ 고금리 상황 지속(17.4%)
- ④ 수출부진 지속(16.9%)
- ⑤ 고환율 상황 지속(5.6%)
- ⑥ 원부자재 수급 차질(5.6%)
- ⑦ 기타(3.4%)

※ 기타 : 국제경기 악화, 러시아-우크라이나 전쟁, 수출허가 문제 등

- ⑧ 규제입법 등 정책이슈(1.1%)
- ⑨ 환경·안전 이슈(1.1%) 순으로 응답함.

< 하반기 실적에 부정적 영향을 가장 크게 미칠 것으로 우려되는 대내외 리스크 >

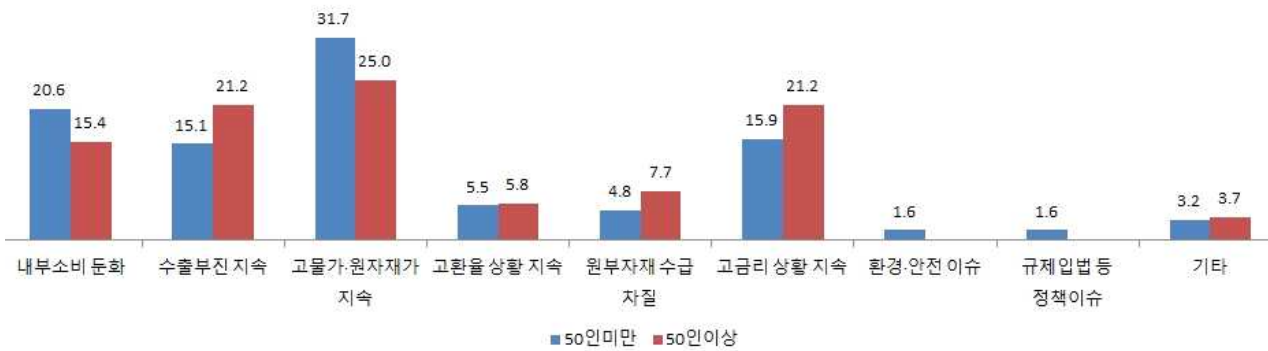
(단위 : %)



- 기업규모별로 분석한 결과, 상시근로자 수 '50인 미만 기업'의 경우 '고물가·원자재가 지속(31.7%)', '내부소비 둔화(20.6%)', '고금리 상황 지속(15.9%)' 등의 순으로 응답하였으며, '50인 이상 기업'은 '고물가·원자재가 지속(25.0%)', '수출부진 지속(21.2%)', '고금리 상황 지속(21.2%)' 등의 순으로 응답함.
- 수출비중별 분석 결과, '수출기업'은 '고물가·원자재가 지속(32.3%)', '수출부진 지속(30.6%)', '내부소비 둔화(11.3%)' 등의 순으로 응답했고, '내수기업'은 '고물가·원자재가 지속(28.4%)', '내부소비 둔화(23.3%)', '고금리 상황 지속(21.6%)' 등의 순으로 응답함.

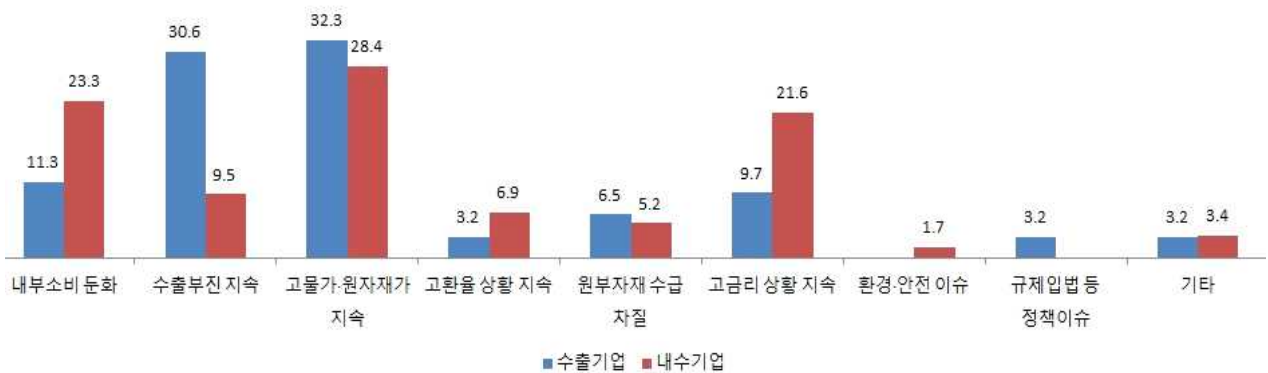
< 기업규모별 분석결과 >

(단위 : %)



< 수출비중별 분석결과 >

(단위 : %)



□ **코로나 사태 전, 후 대비 수출 품목 관련 변동사항과 수출중단, 감소, 증가의 이유**

○ **코로나 사태 전, 후 대비 수출이 중단된 품목이 있는지에 대하여**

- ① 있다(16.9%)
- ② 없다(83.1%)로 응답하였으며,

○ **코로나 사태 전, 후 대비 새롭게 수출하기 시작한 품목이 있는지에 대하여**

- ① 있다(21.5%)
- ② 없다(78.5%)로 응답하였고,

○ **코로나 사태 전, 후 대비 수출 물량이 증가 또는 감소한 품목이 있는지에 대하여**

- ① 증가한 품목 있다(23.1%)
- ② 감소한 품목 있다(36.9%)
- ③ 변동 없다(40.0%)로 응답함.

○ 위 세 문항에 ‘있다’ 라고 응답한 경우, 각각의 **국가와 품목유형**에 대하여 아래와 같이 응답하였음.

(단위 : %)

국가 \ 분류	수출 중단	신규 수출 시작	수출 증가 또는 감소
① 중국	23.1	8.7	21.3
② 미국	23.1	13.0	17.0
③ 일본	15.4	-	8.5
④ 인도	15.4	8.7	6.4
⑤ 베트남	7.7	8.7	8.5
⑥ 아세안	-	21.7	12.8
⑦ EU	-	26.1	17.0
⑧ 남미	7.7	4.4	2.1
⑨ 기타	7.7	8.7	6.4

(단위 : %)

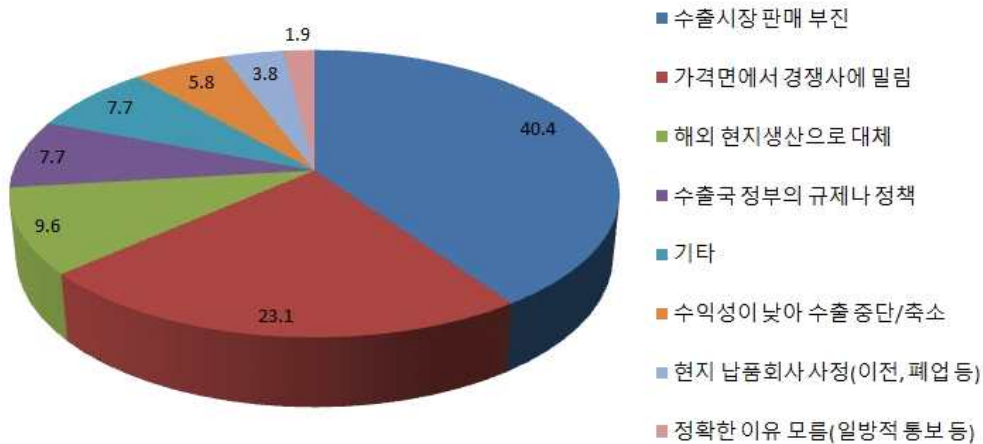
분류 품목유형	수출 중단	신규 수출 시작	수출 증가 또는 감소
① 부품(중간재)	16.7	30.8	27.0
② 원자재·소재	25.0	-	8.1
③ 기계·설비	8.3	15.4	5.4
④ 완제품(소비재)	33.3	53.8	56.8
⑤ 기타	16.7	-	2.7

○ 수출이 중단 또는 감소한 경우, 그 이유를 묻는 질문에 대하여 묻는 질문에

- ① 수출시장 판매 부진(40.4%)
- ② 가격면에서 경쟁사에 밀림(23.1%)
- ③ 해외 현지생산으로 대체(9.6%)
- ④ 수출국 정부의 규제나 정책(7.7%)
- ⑤ 기타(7.7%)
- ※ 기타 : 경기침체, 납기지연 등
- ⑥ 수익성이 낮아 수출 중단/축소(5.8%)
- ⑦ 현지 납품회사 사정(이전, 폐업 등)(3.8%)
- ⑧ 정확한 이유 모름(일방적 통보 등)(1.9%) 순으로 응답함.

< 수출이 중단 또는 감소한 이유 >

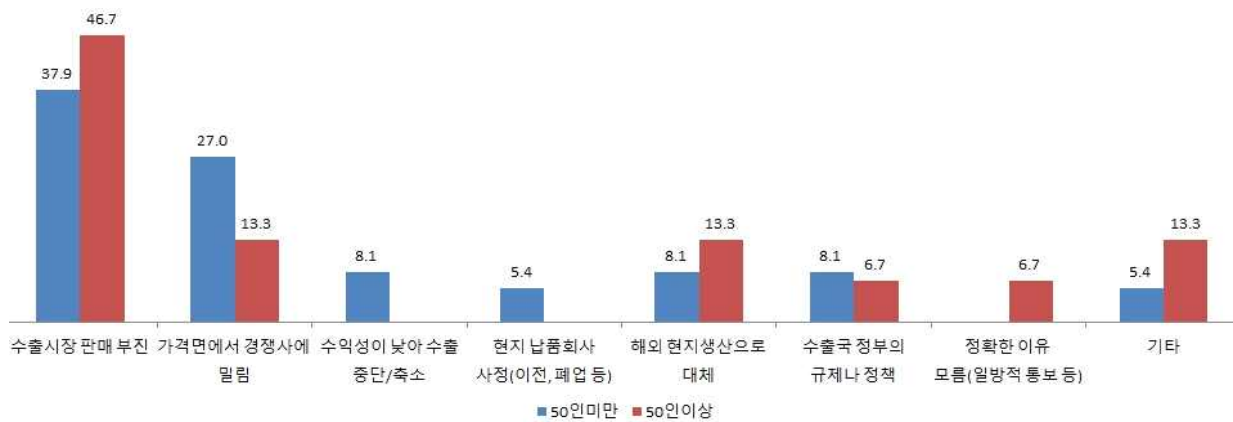
(단위 : %)



- 기업규모별로 분석한 결과, 상시근로자 수 ‘50인 미만 기업’의 경우 ‘수출시장 판매 부진(37.9%)’, ‘가격면에서 경쟁사에 밀림(27.0%)’ 등의 순으로 응답하였으며, ‘50인 이상 기업’은 ‘수출시장 판매 부진(46.7%)’, ‘가격면에서 경쟁사에 밀림(13.3%)’, ‘해외 현지생산으로 대체(13.3%)’ 등의 순으로 응답함.
- 수출비중별 분석 결과, ‘수출기업’은 ‘수출시장 판매 부진(54.2%)’, ‘가격면에서 경쟁사에 밀림(16.7%)’ 등의 순으로 응답했으며, ‘내수기업’은 ‘수출시장 판매 부진(28.6%)’, ‘가격면에서 경쟁사에 밀림(28.6%)’, ‘수익성이 낮아 수출 중단/축소(10.7%)’, ‘해외 현지생산으로 대체(10.7%)’ 등의 순으로 응답함.

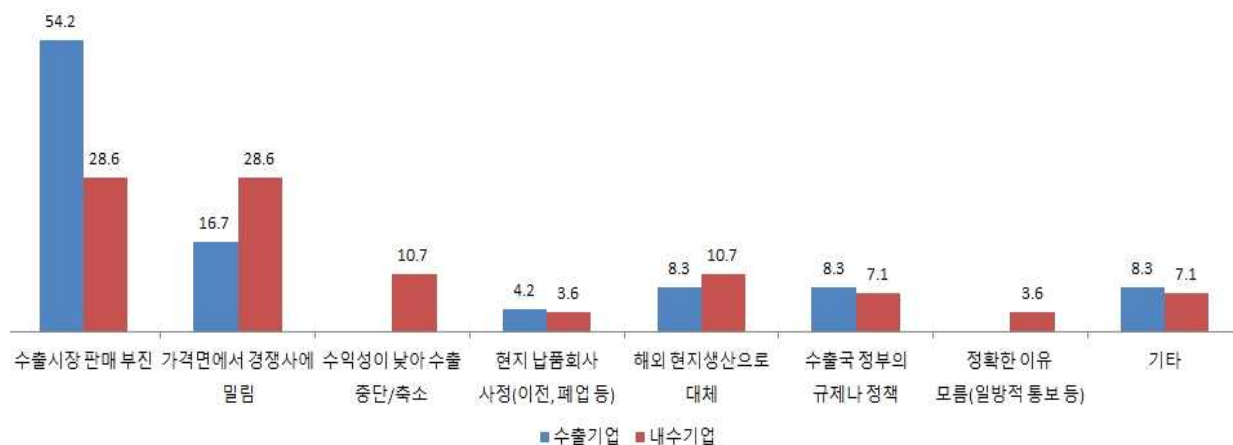
< 기업규모별 분석결과 >

(단위 : %)



< 수출비중별 분석결과 >

(단위 : %)



○ 수출이 늘었거나 새롭게 시작된 경우, 어떤 계기가 있었는지에 대한 질문에

- ① 수출시장 수요 증가(27.3%)
- ② 기술·품질면에서 우위(20.5%)
- ③ 경쟁사보다 가격면에서 우위(15.9%)
- ④ 적극적인 해외 영업활동(13.6%)
- ⑤ 새로운 수출제품 개발(11.4%)
- ⑥ 국내 납품사의 해외진출(6.8%)
- ⑦ 기타(4.5%) 순으로 응답함.

※ 기타 : 수출허가, 기존제품 수주 증가

< 수출이 늘었거나 새롭게 시작된 계기 >

(단위 : %)

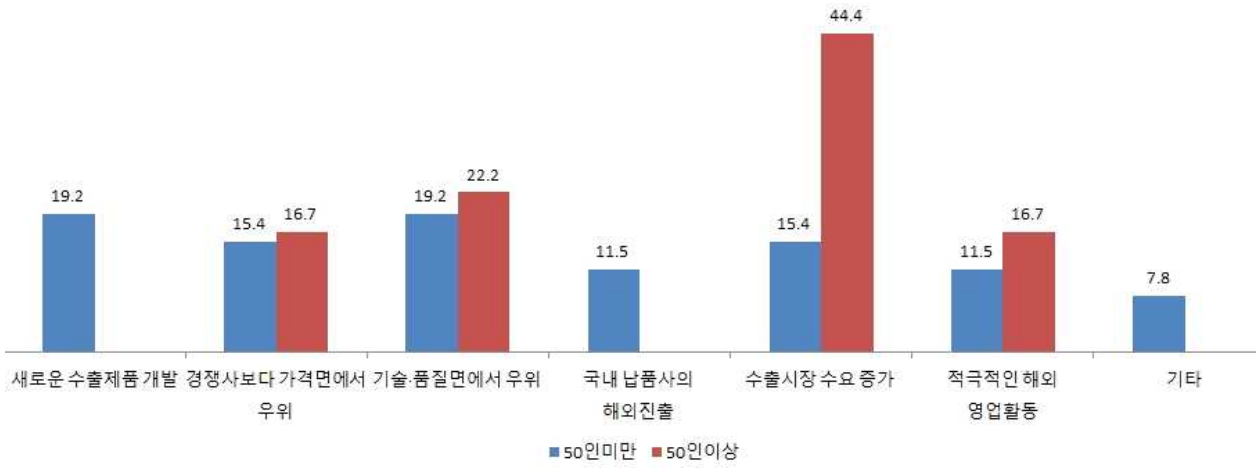


- 기업규모별로 분석한 결과, 상시근로자 수 ‘50인 미만 기업’의 경우 ‘새로운 수출제품 개발(19.2%)’, ‘기술·품질면에서 우위(19.2%)’, ‘경쟁사보다 가격면에서 우위(15.4%)’, ‘수출시장 수요 증가(15.4%)’ 등의 순으로 응답하였으며, ‘50인 이상 기업’은 ‘수출시장 수요 증가(44.4%)’, ‘기술·품질면에서 우위(22.2%)’ 등의 순으로 응답함.

- 수출비중별 분석 결과, ‘수출기업’은 ‘수출시장 수요 증가(21.8%)’, ‘기술·품질면에서 우위(17.4%)’ 등의 순으로 응답했으며, ‘내수기업’은 ‘수출시장 수요 증가(33.3%)’, ‘기술·품질면에서 우위(23.8%)’, ‘경쟁사보다 가격면에서 우위(19.1%)’ 등의 순으로 응답함.

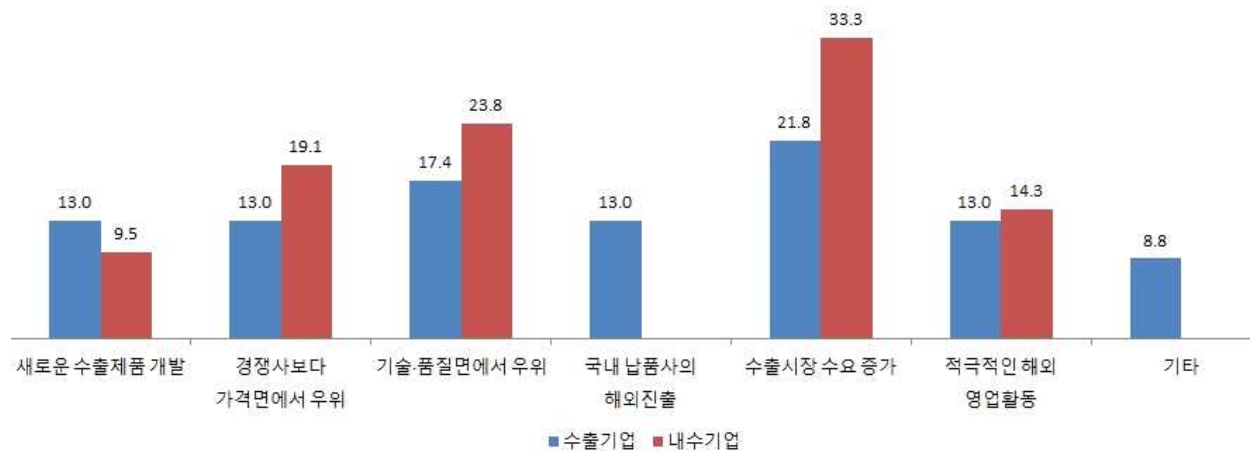
< 기업규모별 분석결과 >

(단위 : %)



< 수출비중별 분석결과 >

(단위 : %)



-끝-